



DIS - MITT NYTT

Nr 4 - 2010

Ansvarig utgivare: Kurt Wikholm



Innehåll nummer 4 2010



Ordföranden har ordet

Ordförande har ordet	sid. 2
Redaktören har ordet	sid. 3
Nyheter	sid. 3
Nya böcker och skivor	sid. 4
Att resa i tid och rum	sid. 5
Regler för bildhantering	sid. 6
Regler för bildhantering	sid. 7
Årsmöte 2011	sid. 7
Info från X,Y,Z-län	sid. 8
Info från X,Y,Z-län	sid. 9
Styrelsen	sid. 10
Faddrar	sid. 10

DIS-MITT NYTT kommer ut 4 gånger om året och är DIS-MITT (Datorhjälp i Släktforskningen), medlemstidning.

Foto på framsidan: Jenny Wikholm,
<http://www.swedenupnorth.com>

Ansvarig utgivare: Kurt Wikholm
Ordförande: Kurt Wikholm
mail: ordforande@dis-mitt.se

Redaktör: Emmely Wikholm
mail: redaktor@dis-mitt.se

Föreningen DIS-MITT
C/O Lilliesköld
Johannedalsv 150
863 36 SUNDSBRUK

Plusgiro 620 19 15-3
Org.nr 889201-9814

Har du material du vill ha med i tidningen?
Skicka in material via e-mail;
redaktor@dis-mitt.se

Vi förbehåller oss rätten att redigera insända bidrag.
Det är inte tillåtet att använda text och bild utan till-
låtelse eller tydlig källangivelse.

Nästa nummer utkommer i mars och manusstop sker
söndagen den 20 februari 2011.

Året börjar gå mot sitt slut och det är till för ett bokslut 2010 av verksamheten för DIS-Mitt. Det har varit ett händelserikt år med många intressanta föreläsningar t.ex i Gävle av mikrobiologen Karolina Gullsby som berättade om DNA i släktforskningen. Det var många DIS-Mitt medlemmar som hade sökt sig till föreläsningen på Statsbiblioteket i Gävle.

Snart vänder vi ett nytt blad till 2011 med årsmöte på Kustens lokal i mitten av februari. Där en ny styrelse ska väljas eller om den gamla ska få förtroende att arbeta vidare gäller även ordförande. Under året kommer det att hända många intressanta händelser inom DIS. Årsmötet kommer att vara i Västerås istället för Linköping som det varit varje år och DIS-Mitt med funktionsträff plats är ej ännu bestämd var det ska hållas. Det kommer även att fortsätta med programverksamhet från våra samarbetspartner i de olika orterna Östersund, Sundsvall, Ö-vik samt Gävle. Nu är det upp till er medlemmar i DIS-Mitt att komma med förslag om en plan för 2011 när det gäller kurser i DISGEN programmet samt föreläsningar som ni vill besöka för att få lärdom i.

Detta kan vara min sista krönika nu är det upp till er om ni tycker att ordförande har gjort ett bra arbete för medlemmarna och att han kan väljas om för en ny mandat period.

Nu är det bara att önska en trevlig jul och ett gott nytt släktforskar år 2011.

Kurt Wikholm



Redaktören har ordet

Vad betyder släktforskning för dig? Ta någon minut och tänk på det. Många av oss tar för givet att släktforska, något som man bara gör. Men vad har det för betydelse för just dig?

Sitter hemma en lördagskväll och tänker på varför jag släktforskar. Det första som kommer upp är det klassiska uttrycket; ”för att veta vart man ska måste man veta vart man har varit”. Det är nog lite så. Att veta mer om sina anor känns tryggt och ger en fingerisning om vad ens liv ska ta för vändningar.

I min släkthistoria är ingenting omöjligt. Många har kommit från ingenstans och blivit höga personer i samhället. Min morfar kom från en konstnärsfamilj och träffade av en slump mormor som kom från en adlig familj som utvandrat från Åbo. Morfar hade kläderna han hade på sig och några saker med sig. När han gick bort förra året var han en av länets mest uppmärksammade konstnärer. Det är en person att se upp till.

I det här numret har det startat en ny artikelserie som handlar om just släkt och forskning. Den heter ”Vad betyder släktforskning för dig?” och är en gästkrönikör som skriver svaret på frågan. Först ut är frilansjournalisten Camilla Dal från Gävle som berättar om sin släkthistoria. För forskning och historia hör väldigt mycket ihop. Bilder och skrifter berättar en egen släkthistoria. Inte bara man och årtal utan hur man flyttade, vilka kläder man hade och hur dagssysslorna såg ut. Det är något vi som forskar ska ta vara på till kommande generationer. Göra som notiser i forskningen och bevara bilder och liknande. Vi kan underlätta för flera generationer framöver genom att skriva lite om hur vi lever nu på 2010-talet och hur vårt liv har sett ut. Det skulle garanterat uppskattas av släktforskare tre-fyra generationer framåt!

Du har alla möjligheter glöm inte det!

God jul och gott nytt 2011

Emmely Wikholm

Så ska våra vaonor och traditioner tryggas



Den 9 december, blev det klart att Institutet för språk och folkminnen får huvudansvaret för att trygga Sveriges immateriella kulturarv. Sverige ansluter sig till Unescos konvention om hur människors traditioner, berättelser, folkmusik, dans och andra immateriella kulturarv ska tryggas och institutet ska utveckla arbetet med tillämpningen av konventionen.

Arbetet kommer att genomföras i samarbete med många aktörer inom området och representanter för scenkonsten, de nationella minoriteterna, invandrade kulturer, studieförbunden samt ideella organisationer.

”Vi är mycket glada för detta uppdrag som är en spännande utmaning. Vi ser fram emot dialogen med berörda aktörer och hoppas på ett givande samarbete både under och efter den treåriga uppdragsperioden”, säger Ingrid Johansson Lind, generaldirektör vid Institutet för språk och folkminnen.

Konventionen syftar till att höja medvetandet om, öka kunskaperna om och säkra respekten för de immateriella kulturarven.

Institutet kommer att tillföras 1,5 miljoner per år fram till 2013 för arbetet. En delrapport av uppdraget ska redovisas 2012 och en slutrapport ska lämnas till regeringen i februari 2014.

”Sverige får i och med ratificeringen möjlighet att utveckla ett aktivt och modernt arbete med de immateriella kulturarven. Genom samverkan och samordning kan immateriella kulturarv som sedvänjor och färdigheter tryggas, vidareföras och levandegöras”, säger Ingrid Johansson Lind.

Källa: Institutet för språk och folkminnen
<http://www.sofi.se/4529>

Sockenskiva med familjeregister för Torp socken i Medelpad 1500-1900

Sockenskiva med familjeregister för Torp socken i Medelpad 1500-1900



Denna CD innehåller personregister för folk som har bott i Torp socken ca 1500-1900. Förutom personregistret innehåller skivan även annan information som kan vara av intresse för dem som forskar på Torp bl.a. bomärken, utdrag ur Elfsborgs lösen, Bygdéns herdaminne för Torp, kartor, historik över kyrkan i Torp, porträtt på Torpsbor och sockenbeskrivning.

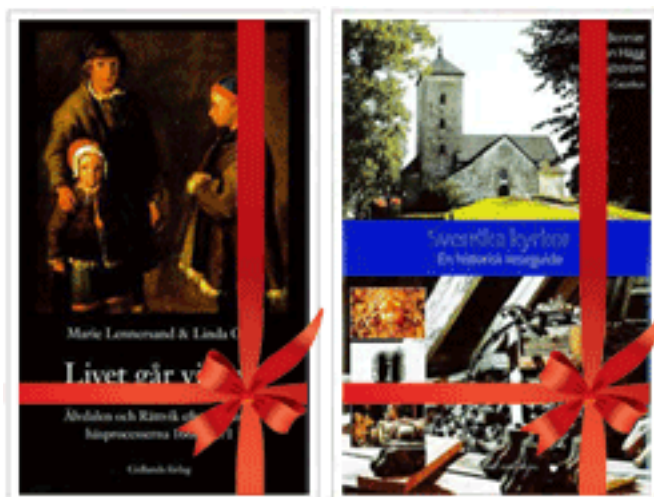
Underlaget till familjeregistret är sammanställt av Kerstin Åkerberg, Norrtälje, från många olika källor och egen forskning i kyrkoarkiven samt med bidrag från hjälpsamma Torp forskare. Mycket av de tidiga data kommer från MGFs tidigare CD produktion så som Medelpad CD och eftersom en stor del av ättlingarna till kyrkoherden Martinus Laurentii kommer från Torp så finns även data från CD:n av hans ättlingar som MGF producerat med. Även om CD på vissa grenar innehåller personer födda fram till 1936, så har inte avsikten varit att få till en heltäckande kartläggning av personer fram till 1935 utan andelen av personerna som har bott i socken och finns med på skivan minskar på slutet av 1800-talet och sjunker kraftigt efter år 1900.

CD:n innehåller 21137 personer uppdelat på 5890 familjer. Ca 15000 av personerna är födda på 1800-talet.

Kontakta Bernth Lindfors för köp och information.
bernth.lindfors@telia.com

Pris: **200 kr** för medlemmar i MGF och icke medlemmar **250 kr**.

Svenska kyrkor



En guide till Sveriges främsta kulturskatt - kyrkorna. Boken visar de 200 viktigaste kyrkorna och lyfter fram det som är typiskt för varje landskap. Kyrkorna har funnits i 1000 år och varje generation har sina avtryck. Boken visar också på dolda tecken och öppnar rum som inte tidigare varit kända för en större allmänhet. En bra guide till Sveriges historia. Rikt illustrerad med 1000 nya bilder och ett 100-tal kartor. Samt vägbeskrivning för den som vill göra ett besök!

Författare: Catherine Bonnier, Göran Hägg, Ingrid Sjöström

Köp den i Rötterbokhandeln.

Artikelnummer 20059.

Medlemspris **248 kr**. Icke medlemmar **275 kr**.

Livet går vidare

Livet går vidare - Älvdalen och Rättvik efter de stora häxprocesserna 1668-1671

Författare: Marie Lennerstrand och Linda Oja

Mellan 1668 och 1671 pågick omfattande häxprocesser i Dalarna. Ett stort antal kvinnor, män och barn anklagades för att vara häxor som vänt både Gud och det kristna samhället ryggen. De flesta klarade sig dock med livet i behåll. Men hur blev deras liv efteråt?

Köp den i Rötterbokhandeln.

Artikelnummer 20101.

Medlemspris **198 kr**. Icke medlemmar **219 kr**.

Att resa i tid och rum

I det här numret startar vår nya artikelserie i ”Vad betyder släktforskning för dig?” Personer som är eller mindre kända i släktforskarkretsar får skriva hur de släktforskar eller vad de vet om sin släkt. Det är väldigt intressant att få ta del av andras metoder och anekdoter. Vem vet du kanske är släkt på långt håll med personen som du läser om? Det kan bara bli bra!

Först ut i våran artiklerserie är journalisten Camilla Dal från Gävle. Hon skriver bland annat om hur tekniken utvecklas samtidigt som skrifterna blir äldre. Idag är det inte många som längre sitter på pastors-expeditionerna med förstörningsglas och en termos kaffe. Allt finns på nätet och kan mer eller mindre lätt hittas. Tekniken gör att fler kan forska hemifrån utan långa resor och begränsade av öppettider.

Nästa nummer kommer det en ny forskare som bl a ska berätta om sina anor från bland annat Åland.



FOTO: Maria Dal

Jag bor i Gävle och arbetar som frilansande kulturskribent, konstnär och cirkelledare. En av mina cirklar heter Skriv ditt liv och tangerar ett av mina stora intressen, släktforskning.

Intresset för hur det var förr i tiden började tidigt. Ofta bad jag mamma och pappa att ”berätta hur det var när du var liten”. Ivrigt sög jag i mig berättelser från en tid då mycket var annorlunda, trots att den inte låg längre bort än ett par, tre decennier. I tjugooårsåldern ritade jag, med mina föräldrars hjälp, en släktkarta och när jag i samma veva läste på folkhögskola gjorde jag ett porträtt av min farmor, som kom från en äventyrlig, värmländsk emigrantfamilj.

Många år har gått sedan dess och intresset har hängt med. Jag forskar nu på min, min mans och vår svärsons släkter. Forskningen tar mig till finnmarker, soldattorp, bruk, backstugor, bergsmansgårdar och bondbyar. Till skomakerier, järnvägsstationer, herrgårdar, statarlängor. Till Illinois, Californien, Kansas och Montana. Jag bevittnar krig, hungersnöd och farsoter. Historien uppenbarar sig och engagerar mig som skolan aldrig lyckades göra.

När jag skaffade bredband tog forskningen fart på allvar. På nätet hittade jag andras forskning och gratistjänster som Ellis Island, Familysearch, Släktdata, Centrala soldatarkivet, Folkräkningen 1890, Ancestry, lantmäteriverkets historiska kartor samt

Stockholms Stadsarkivs suveräna sida med rotmansarkivet och mantalslängder.

Betaltjänster jag provat är SVAR och Arkiv Digital, vars lättlästa färgbilder hjälpt mig knäcka flera nätter under hösten. Forskningen skriver jag in i Min Släkt. Andra forskare har också hjälpt till.

Före datorernas tid reste min moster runt till pastorexpeditioner i Östergötland, Närke och Skåne på jakt efter släktens ursprung. En morbror har bidragit med levnadsbeskrivningar, brev och tidningsurklipp, från Sverige och USA. På min mans mors sida hade ingen forskat förut. Han visade sig ha anor från finnmarkerna i Dalarna, Hälsingland, Gästrikland och Västmanland. De sökte sig till bruken, blev smeder och sammanstrålade småningom i Dådrans Bruk.

Det är en intressant, vittförgrenad släkt som delar anor med Dan Andersson och Lasse Åberg. Långt tillbaka finns färgstarka personer som spelmannen Pekkos Per från Bingsjö och gruvingenjören Stor-Hemming.

Mitt senaste projekt är utskrift av kartblad. Där ska jag rita in de olika släktgrenarnas boplatser och flyttvägar, allt för att få geografisk överblick. Att släktforska är verkligen att resa, i tid och rum.

Camilla Dal



De första bilderna som finns bevarade från Jämtland är tagna i början av 1860-talet.

År 1897 kom den första fotolagen som skulle skydda ett verks konstnärliga värde för yrkesfotografer samt även några regler för allmänna foton.

År 1994 kom den upphovsrättslag som vi har idag. Man skiljer på två olika typer av bilder i lagen.

a) **Fotografiska verk.** Ska ge skydd för yrkesfotografers och andra professionella fotografers bilder. För att ett fotografi ska kallas för fotografiskt verk krävs det att två fotografer oberoende av varandra vid ungefär samma tidpunkt inte har skapat likadana fotografier. Om så skett är fotografierna inte fotografiska verk, utan istället fotografiska bilder. **Bilderna blir fria 70 år efter fotografens död.** Exempel: Om fotografen dött 1924 släpptes bilden fri 1994, om fotografen dog 1940 så släpps bilden fri 2010. Efter fotografens död är det den som får upphovsrätten genom arv, testamente eller gåva som har ensamrätten att bestämma över bilden i 70 år.

b) **Fotografiska bilder** tagna av privatpersoner med egen kamera, dvs tagna av vem som helst som inte har fotografi som yrke. Dessa bilder finns oftast i familjealbum. **Bilderna blir fria 50 år efter den dag bilden tas.** Exempel: en bild som togs 1970 blir fri 2020, en bild som togs 1994 blir fri 2044, en bild som tas 2010 blir fri 2060.

Vad gällde i gamla fotolagen före 1994? Fotografier med **”vetenskapligt eller konstnärligt värde”** (motsvarar a ovan) hade och har fortfarande ett skydd som motsvarar 1994 års upphovsrättslags skydd för verk, dvs. 70 år från fotografens dödsår, medan **”bilder i allmänhet”** (motsvarar b ovan) skyddades i 25 år.

Vid användning av privata bilder som tagits innan år 1969 och som inte har vetenskapligt eller konstnärligt värde krävs inget tillstånd från fotografen längre, eftersom skyddstiden har löpt ut. Bilden var alltså fri 1994 när nya lagen kom eftersom den tagits mer än 25 år före 1994. Den gamla lagen gällde ju till 1994 och hade som gräns 25 år.

Med **bilder** menas fotografier, teckningar, illustrationer, konstverk och collage.

Med **original** menas den bild som upphovsmannen skapar analogt eller digitalt. Grundregeln är att den som äger negativet, glasplåten eller den digitala filen till ett fotografi har rättigheten till bilden. Det är inte den som har en pappersbild som har rätten till fotografiet. Det har många svårt att förstå eftersom man betalat yrkesfotografen för pappersbilden.

Den som äger bilden kan skriva ett avtal med en motpart där man överläter äganderätten av bilden till annan, tex ett museum eller en hembygdsförening eller överläter delar av äganderätten. Om man delar äganderätten ska båda parter dela på ersättning för bilden vid försäljning.

Om man skannar en bild för att använda i en bok, på Internet, i intranät eller på en dvd-skiva måste man alltid fråga ifall bilden inte är fri. Om man frågar och får ja, så får man bara rätten att använda bilden just vid det specifika tillfället. Man måste alltså fråga varje gång man vill använda bilden i något annat sammanhang. Inga ändringar får göras i bilden utan upphovsmannens tillstånd. Beskrivning av bilden kan tillåtas vid redaktionell publicering om innehållet inte förvanskas.

Upphovsmannens namn ska alltid anges när en bild används.

Vad är tillåtet och inte tillåtet att göra?

Man kan surfa runt och ladda ner en bild privat i sin egen dator, det är tillåtet för alla bilder. Att sprida bilden vidare är inte tillåtet utan tillstånd om bilden inte är fri.

Man kan köpa en pappersbild eller en fotokopia och sätta i sitt eget album eller en digital bild i sitt eget släkttforskarprogram hemma i datorn, det är tillåtet utan användaravgift.

Bibliotek får bevara en bild i analog form tex för läsapparater eller i en enskild artikel.

Vid offentlig visning av bilder på konstverk tex på ett galleri behöver man inte tillstånd.

Bild i bild, tex bilden är bakgrund i en bild, det är tillåtet. Man behöver inte fråga konstnären.

Förlaget måste ha tillstånd av fotografen för att publicera bilden i en bok om bilden inte är fri.

Fritt i recension av konst, utställning mm (ej digitalt), fritt i dagshändelse i tidning (ej på webbsida)

Fri avbildning av konstverk tillåten utomhus samt i annonser inför utställning.

Fritt att avbilda byggnader i Sverige.

Vad gäller människor på bilden?

Porträttbilder. Man får ej använda bilden utan samtycke av både fotografen och beställaren. Viktigt vid tryck och på Internet.

Om upphovsmannen har skapat en bild där människor finns avbildade kan det behövas ett godkännande från dessa för att bilden ska få publiceras i reklam eller i digital form. Förutsättningen är att personerna på bilden är identifierbara och framträdande på bilden. Det betyder att en person måste lämna godkännandet aktivt och helst skriftligt.

Okänd fotograf

Om man inte vet vem som fotograferat så ska man kunna visa att man gjort efterforskningar för att hitta fotografen. Man kan då skriva fotograf okänd vid publicering. Dyker den rätta fotografen upp så måste man kunna bevisa att man verkligen ansträngt sig för att hitta rätta fotografen, annars kan man råka på ett skadestånd eller en faktura för användandet av bilden på några tusenlappar.

Är man osäker om den som tagit bilden är en yrkesfotograf eller en amatör bör man för säkerhets skull använda gränsen 70 år efter yrkesfotografens död. Alternativt att man gjort grundliga efterforskningar och inte hittat någon fotograf och då skriver fotograf okänd.

Om man vet vem fotografen är, så är man skyldig att undersöka vem som har rättigheten till bilden, tex

fotografen, ättlingarna, något museum eller en hembygdsförening. Är det en privatbild tagen före 1994 är det viktigt att undersöka om bilden är äldre än 25 år, tagen före 1969, för då är den fri att använda.

Observera att det inte blev vanligt med privat kamera först efter andra världskriget, så de flesta bilder innan dess är faktiskt tagna av yrkesfotografer och då gäller 70 år efter fotografens död. Fria nu 2010 är bilder som tagits av en yrkesfotograf som dött före 1940.

Många har album hemma med de små hårda porträttbilder som yrkesfotografer tog, dessa är fria när fotografen varit död i 70 år. Sådana foton köpte man ofta i flera ex, gav bort och använde som visitkort. Det är därför de finns i så många privata album. På många av foton står det fotografens och ateljens namn. Det är då lätt att få reda på när dessa fotografier dog. De kan tex finnas med på dödsboken.

Kerstin Ellert, JLS, Östersund

Årsmöte i Sundsvall 2011

Den 12 februari 2011 bjuder DIS-MITT in till årsmöte på Kusten folkets hus, Sundsvall. Alla medlemmar är välkomna!

Preliminärt program

11.00 Ordinarie årsmötetsförhandlingar.

12.00 Fika.

12.30 Föredrag: Mikrobiologen Karolina Gullsby från Gävle berättar om släkttforskning och DNA. De hör mer ihop än vad man kan tro.

15.00 Beräknar vi att vara klara.

Mycket varmt välkomna!

Valberedningen tar gärna in förslag till Årsmötet. Vi ser gärna någon från Östersund, men vi har flera poster att fylla och alla förslag beaktas. Förslag kan sändas till val@dis-mitt.se

Vill du ha mer information om uppdraget innebär kontakta någon i styrelsen så får du mer information.

Evenemang under vintern i X-Y-Z-län

Alla träffar är avgiftsfria om inget annat anges!

Info från X-län

Gävle

Vi håller på att planera vårens aktiviteter och återkommer senare med kommande träffar och evenemang i Gävle!

Däremot vill vi önska alla som varit engagerade i DIS-Mitt och våra medlemmar en härlig julhelg och gott nytt 2011!



Foto: E. Wikholm

Info från Y-län

Kurs i DISGEN 8.2

Vid intresse kommer en utbildning i Disgen 8.2a under våren.

Är du intresserad att gå en kurs, kontakta Lars Åström:

v.ordförande@dis-mitt.se



Foto: E. Wikholm

Ö-Vik/ Hembygds- och Släktforskare Nolaskogs
I Ö-vik har lokalen jullöppet mellan 10.00 - 19.00 den 28/12-2010
Tisdag 11 jan 2011 är lokalen öppen som
vanligt fram till 26 april 2011

Årsmöte 26 februari 2011, mer info kommer

Den 2 mars 2011 kommer vi att delta vid Kultursarvs-onsdag
i Örnsköldsviks Museum se vår hemsida för mer info

Info från Z-län

JLS Östersund

Månadsmöte

Lö 15/1 Kl. 12.00 JLS Östersund
Giftas och skiljas på 1600-talet – hushållsstrukturer under 1600-talet
Anna Hansen

Forskarkväll

On 19/1 Kl. 18.30
Barnhemsbarn
Arne Ahlström berättar

Forskarkväll

On 26/1 Kl. 18.30
Bouppteckningar på 1800-talet
Agneta Brink berättar

Forskarkväll

On 2/2 Kl. 18.30
Familjen i äldre lagstiftning
Bodil Orremo och Brita Brännström berättar

Forskarkväll

On 23/2 Kl. 18.30
Alla soldater i fem byar i Brunflo,
kartlagda med hjälp av soldatregistret på ÖLA
Kurth Malmberg berättar

Månadsmöte

On 26/2 Kl. 12.00
Jämtlands soldater i krig och fred + möjlighet till frågor om egna soldater
Karl Göran Eriksson berättar

Forskarkväll

To 3/3 Landsarkivet kl. 18.00
Georg Hansson visar hur man söker i Landsarkivets soldatregister
Anmälan senast 27/2 till
Kurth Malmberg, 063-20592

Nästa nummer av DIS-MITT NYTT kommer i mars 2011!
Manusstop den 20 februari 2011!

Styrelsen 2010



Kurt Wikholm - Ordförande

Tel: 026-10 23 44
ordforande@dis-mitt.se



Lars Åström - Vice Ordförande

Tel: 060-50 11 41
v.ordforande@dis-mitt.se



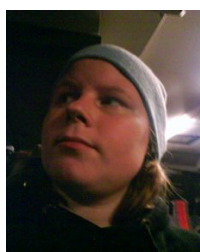
Jan Lillesköld - Kassör

Tel: 060-53 63 59
kassor@dis-mitt.se



Reine Björkman - Sekreterare

Tel: 0660-189 41
sekreterare@dis-mitt.se



Emmely Wikholm - Redaktör

Tel: 026-25 62 62
redaktor@dis-mitt.se



Georg Lundqvist - Ledarmot

Tel: 0660-22 08 82
ledarmot2@dis-mitt.se



Jeanette Lindblom - Ledarmot

Tel: 060-210 97
ledarmot1@dis-mitt.se



Bo Svartholm - Suppleant

Tel: 063-442 86
suppleant1@dis-mitt.se

Faddrar inom XYZ-län Pc/Disgen-faddrar

Claes Embäck	Tel: 026-19 25 00	E-post: classe.e@tele2.se
Kurt Wikholm	Tel: 026-10 23 44	E-post: kwikholm@gmail.com
Tony Rödin	Tel: 070-350 63 04	E-post: tony.rodin@home.se
Bodil Orremo	Tel: 063-446 66	E-post: bodil.orremo@bredband.net
Staffan Bodén	Tel: 0650-56 14 17	E-post: staffan.boden@wtnord.net
Arne Bixo	Tel: 0691-305 02	E-post: arne.bixo@telia.com
Joacim Söderström	Tel: 060-15 50 30	E-post: joacim.h.soderstrom@telia.com
Örjan Öberg	Tel: 0611-221 88	E-post: orjan@bakskuru.se
Per-Anders Hörling	Tel: 0620-146 13	E-post: per-anders.h@telia.com
Peter Johansson	Tel: 0660-37 21 09	E-post: peter.johansson-oer@telia.com
Lennart Näslund	Tel: 0660-37 21 09	E-post: lintagen@home.se

DISBYT-ombud

Bernth Lindfors	Tel: 060-315 24	E-post: disbyt@dis-mitt.se
-----------------	-----------------	----------------------------